

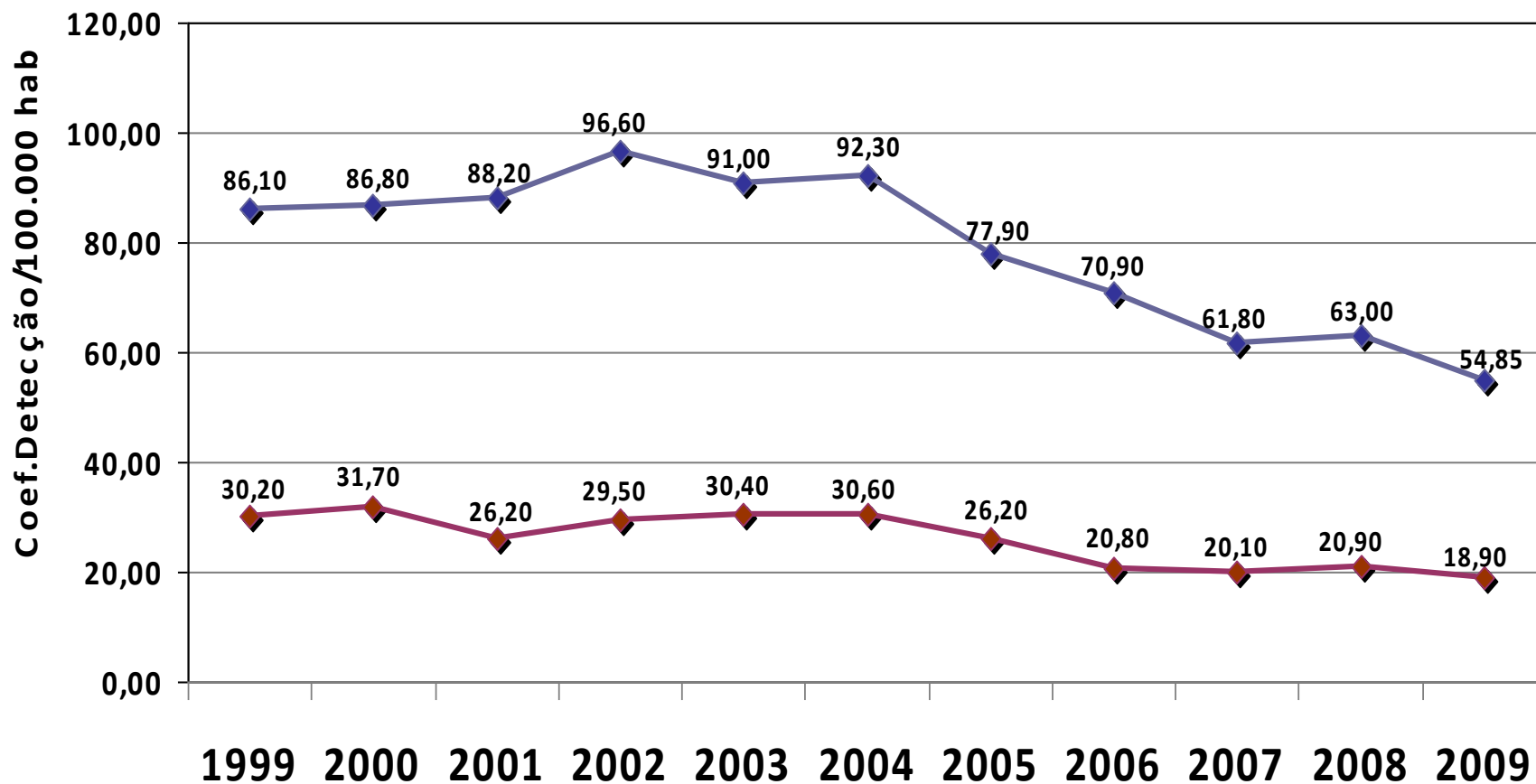


**GOVERNO DO ESTADO DO PARÁ**  
**SECRETARIA DE ESTADO DE SAÚDE PÚBLICA**  
**SISTEMA ÚNICO DE SAÚDE**  
**DIRETORIA DE VIGILÂNCIA À SAÚDE**  
**COORDENAÇÃO ESTADUAL DE DERMATOLOGIA SANITÁRIA - PECH**

**PLANO DE AÇÃO DE MOBILIZAÇÃO SOCIAL**  
**PARA O CONTROLE DA HANSENÍASE**  
**ANO 2011**

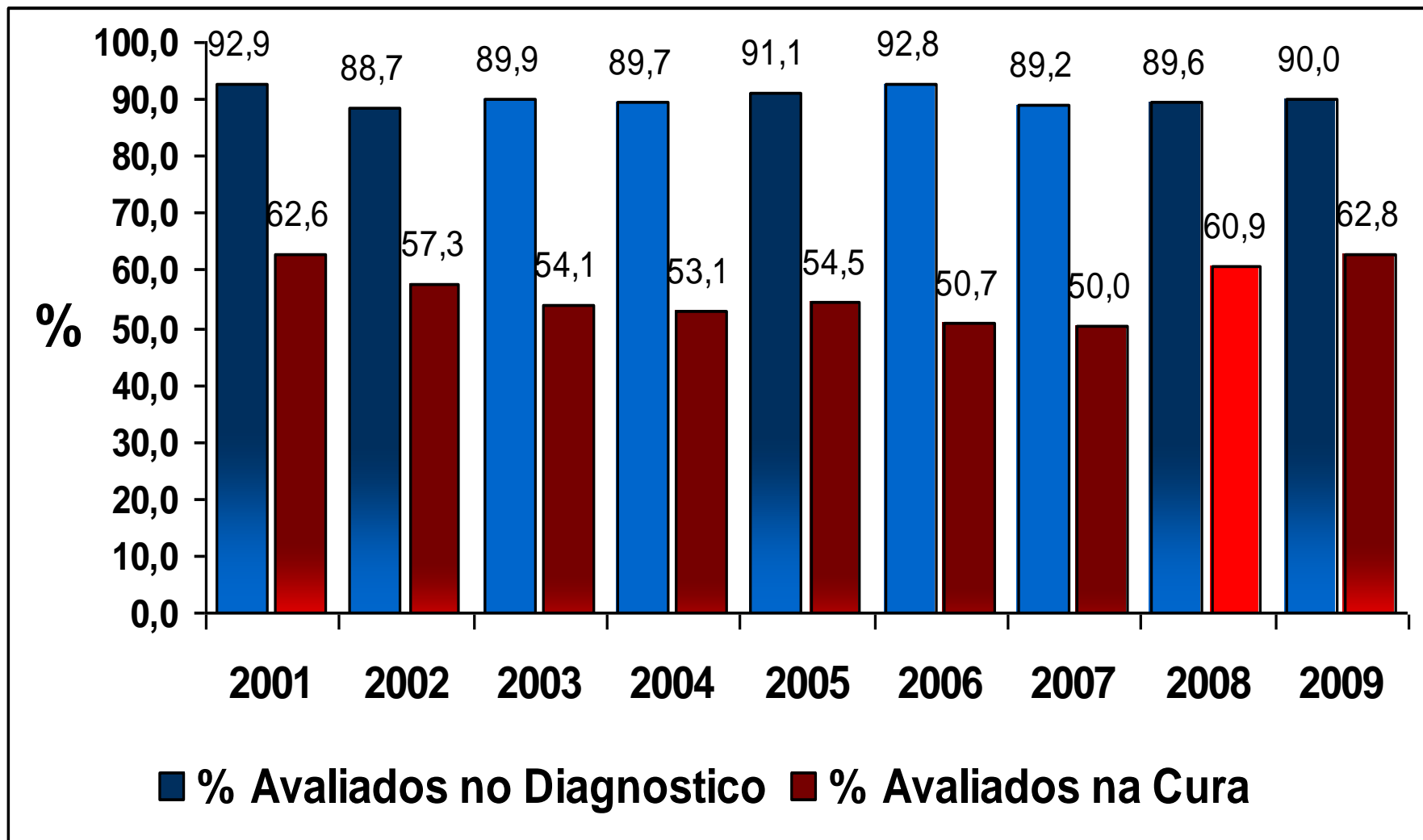
# **SITUAÇÃO DA HANSENÍASE NO ESTADO DO PARÁ**

# Pará: Coeficiente de Detecção Geral e Menor de 15 Anos: Período 1999 a 2009

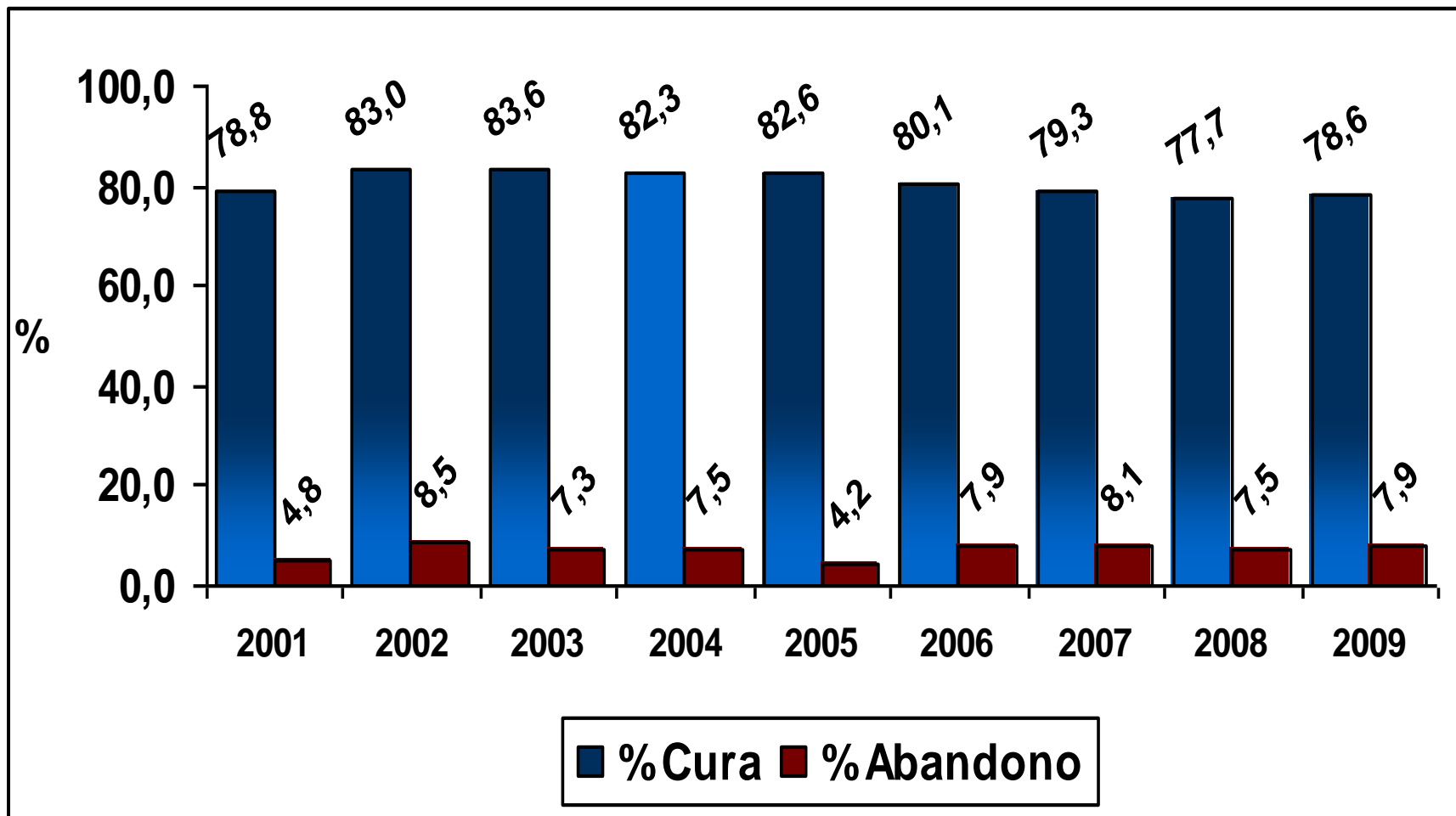


◆ Coef. de Detecção Geral    ◆ Coef. De Detecção em < 15 anos

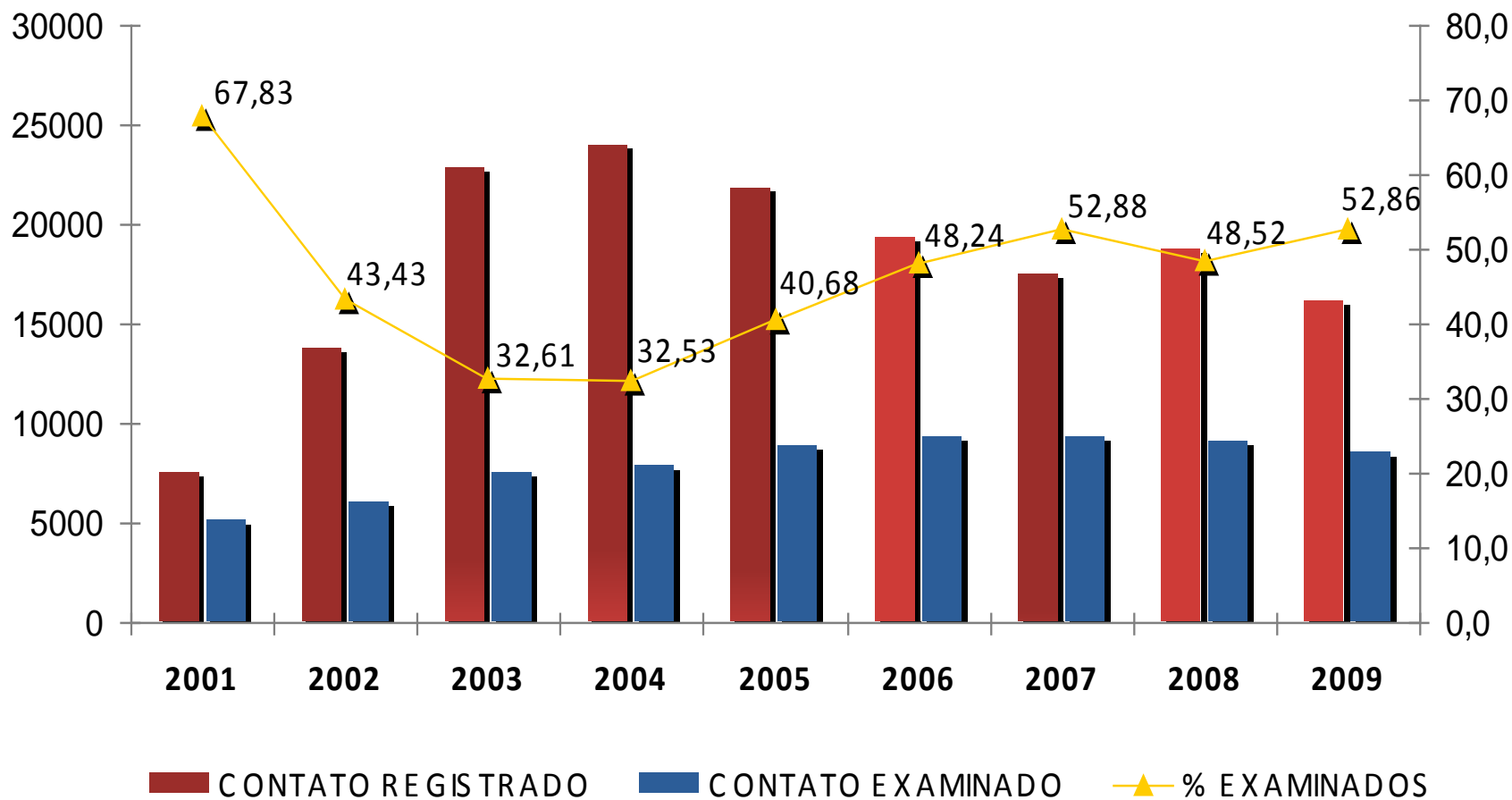
# Pará: Proporção de casos com grau de incapacidade avaliada no Diagnóstico e na Cura - Período: 2001-2009



# Pará: % de Cura e Abandono de casos novos nos anos das Coortes PB e MB: Período 2001-2009



# Pará: Avaliação de Exame de Contatos de casos novos de Hanseníase: Período 2001-2009



# **CAMPANHA ESTADUAL DE CONTROLE DA HANSENÍASE**

- Período: 30/01/2011, podendo ser estendida durante o 1º quadrimestre de 2011
- SLOGAN: A critério dos municípios.



**NÃO PERCA TEMPO**



**HANSENÍASE TEM CURA!**

## **I - OBJETIVO GERAL:**

- Diagnosticar precocemente casos de hanseníase no Pará.
- Democratizar as informações quanto aos sinais e sintomas da doença e a importância do exame de contatos;

## **II - OBJETIVOS ESPECÍFICOS:**

- Sensibilizar as pessoas com hanseníase para a importância do tratamento;
- Estimular a detecção precoce de casos de hanseníase;
- Sensibilizar a população para a magnitude do problema no Estado;
- Estimular os municípios para as campanhas de vigilância de contatos de hanseníase;
- Contribuir para formação da consciência crítica nos parceiros e na comunidade;
- Sensibilizar os órgãos formadores quanto a importância de seu envolvimento nas ações de controle.

### **III - METAS**

- Democratizar as informações sobre os sinais e sintomas da hanseníase nos 143 municípios do Estado;
- Estimular e apoiar as 13 Regionais de Saúde na aplicação do Plano;
- Aumentar em 10% a descentralização do PCH para as U.Saúde;
- Sensibilizar, pelo menos, 75% dos portadores;
- Aumentar para 75% a avaliação de incapacidade física na cura.
- Aumentar em, pelo menos, 60% o exame dos contatos intradomiciliares.
- Participação dos parceiros co-responsáveis em 50% das ações estratégicas.

# IV - ESTRATÉGIAS

- Disseminação de informações através de:
  - Mídia;
  - Cartazes, folders, educação popular
  
- Envolvimento de todos os parceiros no processo da Campanha;
  
- Articulação com os órgãos formadores e com as secretarias municipais de saúde, visando a sensibilização dos professores, profissionais de saúde dos estabelecimentos de saúde e das ESFs e EACSs.

## **IV - ESTRATÉGIAS**

- Incentivar a descentralização do diagnóstico e tratamento para as unidades / ESF existentes;
- Mobilização dos gestores municipais, da comunidade e dos profissionais de saúde, para o diagnóstico precoce da hanseníase;
- Divulgação dos principais indicadores epidemiológicos e operacionais da hanseníase junto aos profissionais de saúde e parceiros;

# V – AÇÕES

- Abertura oficial da campanha em praça pública;
- Incluir informações sobre a hanseníase na programação da mídia (jornal, televisão e rádio);
- Divulgar os sinais e sintomas da hanseníase junto à população;
- Encaminhar material de campanha para as 13 regionais de saúde a fim de ser distribuído aos municípios;
- Incentivar os parceiros para afixar cartazes em locais de grande concentração de pessoas;

# V – AÇÕES

- Estimular e apoiar na esfera municipal a produção de material educativo e informativo, dirigido aos diferentes públicos;
- Estimular os municípios para distribuição de material educativo /informativo sobre hanseníase, nas escolas, igrejas, movimentos sociais e outros;
- Incentivar a realização de mutirão para identificar os sintomáticos dermatológicos e exame de contatos;
- Participar de reuniões de diretores regionais, hospitais, departamentos das secretarias de saúde;
- Realizar reuniões com os parceiros.

# VI - PARCERIAS

- 13 Regionais de Saúde;
- ASCOM;
- Órgãos da Educação;
- Secretarias Municipais de Saúde
- AIFO;
- URE Marcello Candia
- URE Demétrio Medrado
- Sociedade Brasileira de Dermatologia–PA (SBD)
- Liga Acadêmica de Hanseníase do Pará – LAHANPA
- Sociedade Paraense de Pediatria
- Rádio Margarida
- UFPA;
- UEPA;
- IFPA
- CESUPA
- ESAMAZ
- UNAMA
- CELPA
- COSANPA
- MORHAN;
- Pastoral Criança
- OMS/MS
- Outros

## **VII - AVALIAÇÃO**

Será realizada no decorrer da campanha e posteriormente pelos atores envolvidos.

## **VIII - MATERIAL DE SENSIBILIZAÇÃO**

**1 - CADA MUNICÍPIO É RESPONSÁVEL EM CRIAR E REPRODUZIR O MATERIAL QUE SERÁ UTILIZADO NA CAMPANHA MUNICIPAL DE CONTROLE DA HANSENIASE 2011.**

**2 – PARTE DO MATERIAL PARA A CAMPANHA FOI DISPONIBILIZADO PELO MS/SESPA, FOI DISTRIBUIDO EM NOVEMBRO/10 E JANEIRO/11, PARA AS 13 REGIONAIS**

**EQUIPE DA CEDS/SESPA**

# **AÇÕES JÁ REALIZADAS**

- **MOBILIZAÇÃO DAS 13 REGIONAIS DE SAÚDE.**
- **SEIS CRS JÁ MOBILIZARAM OS MUNICÍPIOS:**  
1º (Belém e Marituba), 2º (Sto. Antonio Tauá), 3º e 4º (todos), 5º (Aurora do Pará, Capitão Poço, Dom Eliseu, Ipixuna do Pará, Mãe do Rio, Parauapebas e São Miguel do Guamá), 10º (Vitória do Xingú, Uruará), 11º (Bom Jesus e Jacundá).
- **CAPACITAÇÃO NAS AÇÕES DE CONTROLE DA HANSENÍASE PARA AS REGIONAIS, EXCETO 7º CRS.**
- **APRESENTAÇÃO DA PROPOSTA DE CAMPANHA PARA A NOVA GESTÃO.**
- **DISCUSSÃO SOBRE A CAMPANHA 2011 NO GT HANSENIASE, EM 2010.**
- **MOBILIZAÇÃO DOS PARCEIROS.**

# COORDENAÇÃO ESTADUAL DE DERMATOLOGIA SANITÁRIA - CEDS

CONTATO:

Fone/Fax: 4006 4300

E-mail: [hanspara@yahoo.com.br](mailto:hanspara@yahoo.com.br)

[Hanseniasse-para@hotmail.com](mailto:Hanseniasse-para@hotmail.com)

## ASSISTA AGORA AO RELATÓRIO DA CAMPANHA 2010